



AJPS PUBLICATIONS ALGERIA
CROSSREF SPONSOR ORG
Middle East and North Africa
E-mail: editor@maspolitiques.com



URBAN ART BIO

Vol 3 Nr 1 May 2024

ISSN: 2830-9618

Submitted : 25-02-2024 Reviewed : 19-03-2024 Accepted: 16-05-2024 Published: 31-05-2024

THE CULTURAL HERITAGE OF THE URBAN AND PERI-URBAN LANDSCAPES BETWEEN PRESERVATION AND DEVELOPMENT: THE CASE OF ZAGHOUAN, NORTH-EAST TUNISIA

LE PATRIMOINE CULTUREL DES PAYSAGES URBAIN ET PÉRIURBAIN ENTRE PRÉSERVATION ET DÉVELOPPEMENT: CAS DE ZAGHOUAN, NORD-EST DE LA TUNISIE.

Safa Bel Fekih Boussema

High Institute of Agronomic Science of Chott Mariem, Department of
Engineering and Landscape Planning, Sousse University, B.P 47.4042 Chott
Mariem Sousse-Tunisia, LR GREEN TEAM (LR17AGR01), Carthage
University, B.P 43, Avenue Charles Nicolle 1082 Tunis Mahrajène-Tunisia.
e-mail : belfekihsaifa@gmail.com

Rania Ajmi

High Institute of Agronomic Science of Chott Mariem, Department of
Engineering and Landscape Planning, Sousse University, B.P 47.4042 Chott
Mariem Sousse-Tunisia, Lr GREEN TEAM (LR17AGR01), Carthage
University, B.P 43, Avenue Charles Nicolle 1082 Tunis Mahrajène-Tunisia,
ESO UMR 6590, Angers University, France.
e-mail : ajmi.rania.ep.ismail@gmail.com

Takwa Mezghi

High Institute of Agronomic Science of Chott Mariem, Department of
Engineering and Landscape Planning, Sousse University, B.P 47.4042 Chott
Mariem Sousse-Tunisia.
e-mail : takwamezghi4@gmail.com

Faiza Khebour Allouche

High Institute of Agronomic Science of Chott Mariem, Department of
Engineering and Landscape Planning, Sousse University, B.P 47.4042 Chott
Mariem Sousse-Tunisia, Lr GREEN TEAM (LR17AGR01), Carthage
University, B.P 43, Avenue Charles Nicolle 1082 Tunis Mahrajène-Tunisia.
e-mail : allouchekhebour@yahoo.fr

Abstract

This study focuses on the cultural heritage of Zaghouan and explores the relationship between the preservation and development of its urban and peri-urban landscapes through the proposed development of a guesthouse. Located in a region rich in history and heritage, the guesthouse is designed to offer visitors an authentic and immersive experience. The development strategy adopted takes into account traditional architectural elements and integrates them into the surrounding urban

and per-urban landscape. Preserving cultural characteristics and promoting local traditions. The project aims to stimulate sustainable tourism development while preserving the cultural identity of Zaghouan and its landscape heritage. The design of the guesthouse, proposed in our study, can be considered an exemplary model of sustainable landscaping to be applied in other regions of Tunisia to improve the quality of life of its inhabitants.

Key words: cultural heritage, preservation, development, urban landscape, sustainable tourism.

Résumé

La présente étude se concentre sur le patrimoine culturel de Zaghouan et explore la relation entre la préservation et le développement de ses paysages urbain et périurbain par la proposition d'aménagement d'une maison d'hôte. Située dans une région riche en histoire et en patrimoine, la maison d'hôte est conçue pour offrir aux visiteurs une expérience authentique et immersive. La stratégie d'aménagement adoptée tient compte des éléments architecturaux traditionnels et les intègre dans le paysage urbain et périurbain environnant. En préservant les caractéristiques culturelles et en promouvant les traditions locales. Le projet vise à stimuler le développement touristique durable tout en préservant l'identité culturelle de Zaghouan et de son patrimoine paysager. La conception de la maison d'hôte, proposée dans notre étude, peut être considérée comme un modèle exemplaire d'aménagement paysager durable à appliquer dans d'autres régions en Tunisie pour améliorer la qualité de vie de ses habitants.

Mots clés : patrimoine culturel, préservation, aménagement, paysage urbain, tourisme durable.

1. Introduction

Le paysage est l'ensemble des éléments naturels et culturels, sociaux et économiques qui caractérisent un territoire (Conseil du paysage québécois, 2000). Il présente un élément important de l'environnement et du patrimoine culturel. D'après Tricaud et al. (2011), sa conservation et son aménagement demeurent des enjeux importants pour le développement durable des territoires et la qualité de vie des citoyens. La notion du paysage culturel est née suite à la convention de l'UNESCO signée le 16 novembre 1972 pour la protection du patrimoine mondiale. Elle stipule que les monuments, les ensembles et les sites ayant une valeur universelle exceptionnelle du point de vue historique, artistique, scientifique, esthétique, ethnologique ou anthropologique; font parties du "patrimoine culturel" (Collot, 2015). Le patrimoine culturel peut se présenter sous forme matérielle, comme les objets archéologiques, artistiques, mobiliers, architecturaux ou paysagers, ou immatériels, comme les compétences et les connaissances spécifiques (Mezghi, 2023).

De plus, la sauvegarde de ce patrimoine est d'une grande importance pour la mémoire collective, la construction de l'identité culturelle et le développement durable des sociétés. Néanmoins, ce patrimoine est exposé à la dégradation, la destruction et l'oubli, d'où

l'importance de sa préservation et de sa promotion (Unesco, 2006). D'après Salin (2007), la valorisation des paysages se fait dans une perspective économique et touristique. Ceci se traduit par l'émergence de nouvelles formes de tourisme tels que le tourisme culturel et le tourisme écologique. D'après McKercher (2002), le tourisme culturel est d'une part la rencontre et l'interaction avec des cultures différentes; de l'autre part c'est l'aménagement du lieu par ses composantes archéologiques, culturelles, immatérielles et sociales pour une consommation locale et une rentabilité au territoire. Quant au tourisme écologique, il vise à minimiser les impacts négatifs sur l'environnement par les gestes éco-responsables des visiteurs, la culture et l'économie des destinations touristiques et profiter de la nature, des paysages ou d'espèces particulières, tout en respectant les écosystèmes (Bounouh, 2018). Par ailleurs, à Zaghouan, nord-est de la Tunisie, les paysages culturels représentent une composante essentielle du patrimoine identitaire de cette région. Cependant, le développement urbain et la croissance économique menacent l'intégrité et l'identité de ces paysages uniques. Cette recherche s'inscrit dans ce cadre, présentant une opportunité de concilier le développement et la préservation de ces paysages, en créant un lieu où les usagers peuvent profiter des richesses culturelles et naturelles environnantes. Les objectifs de cette étude sont *i*) étudier les différentes caractéristiques du patrimoine culturel de Zaghouan; et *ii*) valoriser et préserver ce patrimoine à travers la proposition d'aménagement d'une maison d'hôte.

2. MATERIELS ET METHODES

2.1 Présentation de la zone d'étude

Le gouvernorat de Zaghouan se situe au Nord-est de la Tunisie et couvre 2820 km², soit 8 % de la superficie totale du pays. Il comporte six délégations : Zaghouan, Zriba, Saouef, Nadhour, Fahs et Bir Mcherga (Figure 1). Notre zone d'étude est caractérisée par un climat méditerranéen avec deux sous-zones bioclimatiques distinctes; subhumide avec une pluviométrie annuelle moyenne de 300 mm/an au Nord et au Nord-Est, et semi-aride avec une pluviométrie moyenne de 200 mm/an au Sud et au Sud-Ouest. La température moyenne est de l'ordre de 18.6°C (SIGMA Ingénierie, 2017). L'activité agricole dans la région de Zaghouan occupe une place importante dans l'économie du gouvernorat. La surface agricole utile représente 96,4 % de la superficie totale du gouvernorat (SDA Zaghouan, 2018). En effet, la région bénéficie d'une grande surface agricole à savoir 282 000 ha, dont 185 000 ha de terres arables et 87 000 ha de pâturages et de forêts (Ameur et al., 2018). L'agriculture est basée principalement sur la céréaliculture et la culture fourragère.

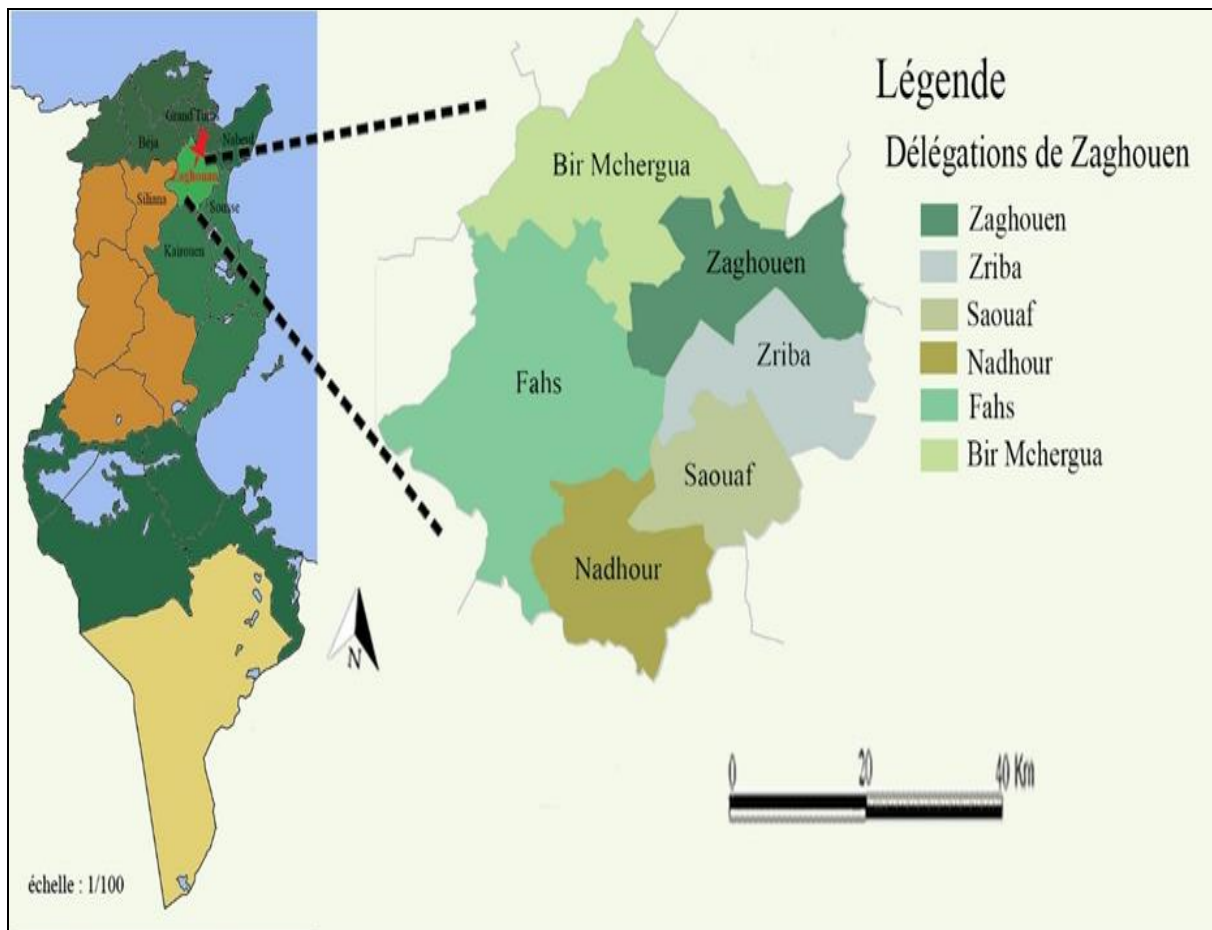


Figure 1. Localisation géographique du gouvernorat de Zaghwan (Mezghi, 2023)

Outre l'agriculture, le gouvernorat de Zaghwan dispose d'un important potentiel pour l'activité touristique tels que son emplacement géographique, ses sites naturels et archéologiques, sa richesse faunistique et floristique, ses vastes zones forestières et l'abondance de l'eau. Par ailleurs, la région est reconnue pour ses sources d'eau thermale et leurs effets thérapeutiques (Figure 2).

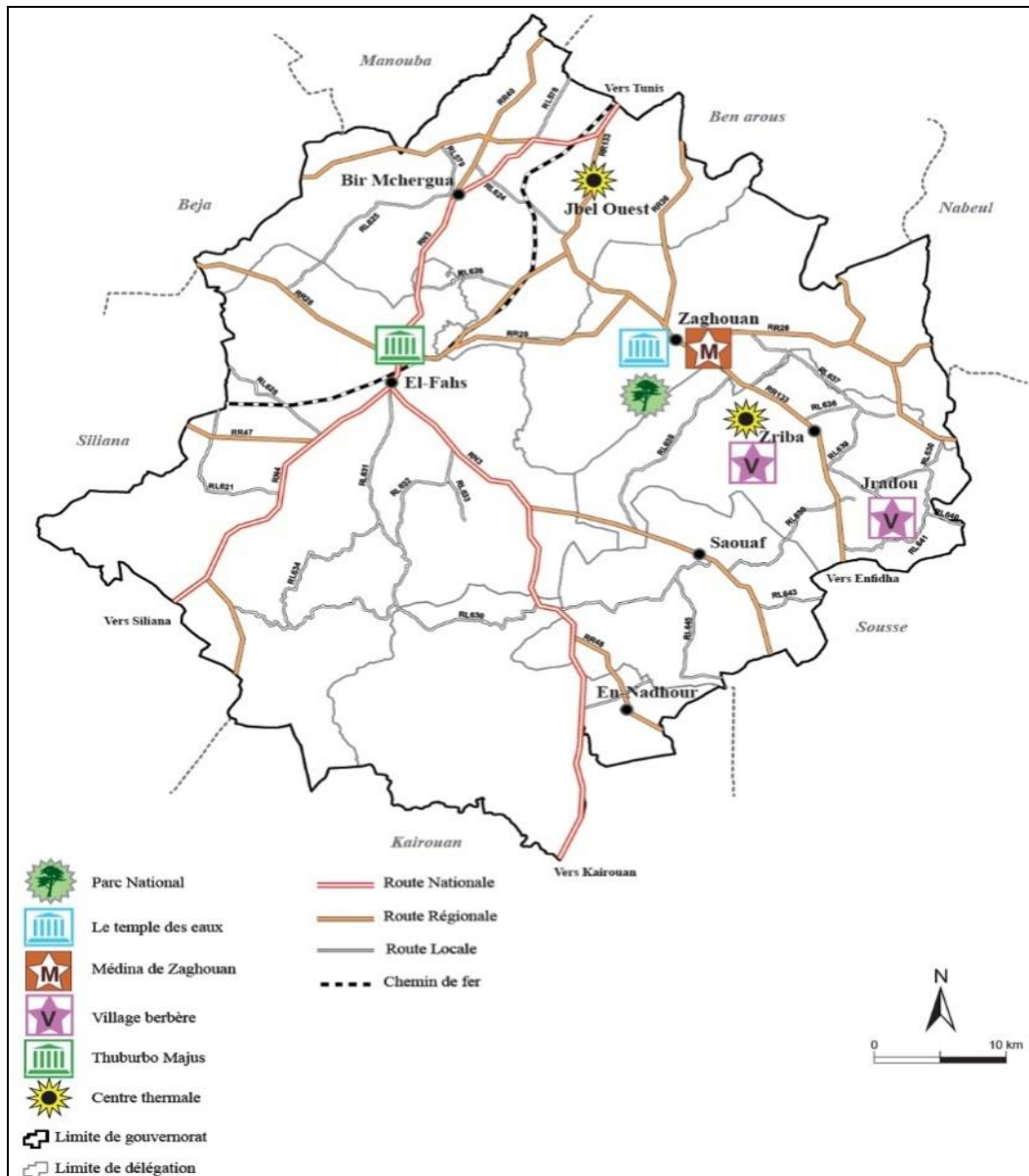


Figure 2. Carte de répartition des sites archéologiques, culturels et des ressources naturelles du gouvernorat de Zaghwan (CGDR, 2014)

Le nombre des habitants à Zaghwan a évolué au bout de vingt ans de 143036 habitants en 1994 à 174945 habitants en 2014. Actuellement, Zaghwan compte 190127 habitants dont 44% de la population se trouve dans des zones communales tandis que 56% vivent dans des zones non communales (INS, 2022). La densité moyenne de Zaghwan est de 62 habitants par km. Concernant Nadhour, Ez Zeriba et Zaghwan, les densités varient entre 70 et 90 habitants/km² alors que pour Bir Mcherga, Fahs et Saouef elles sont entre 40 et 50 habitants/km² (INS RGPH, 2014), Figure (3).

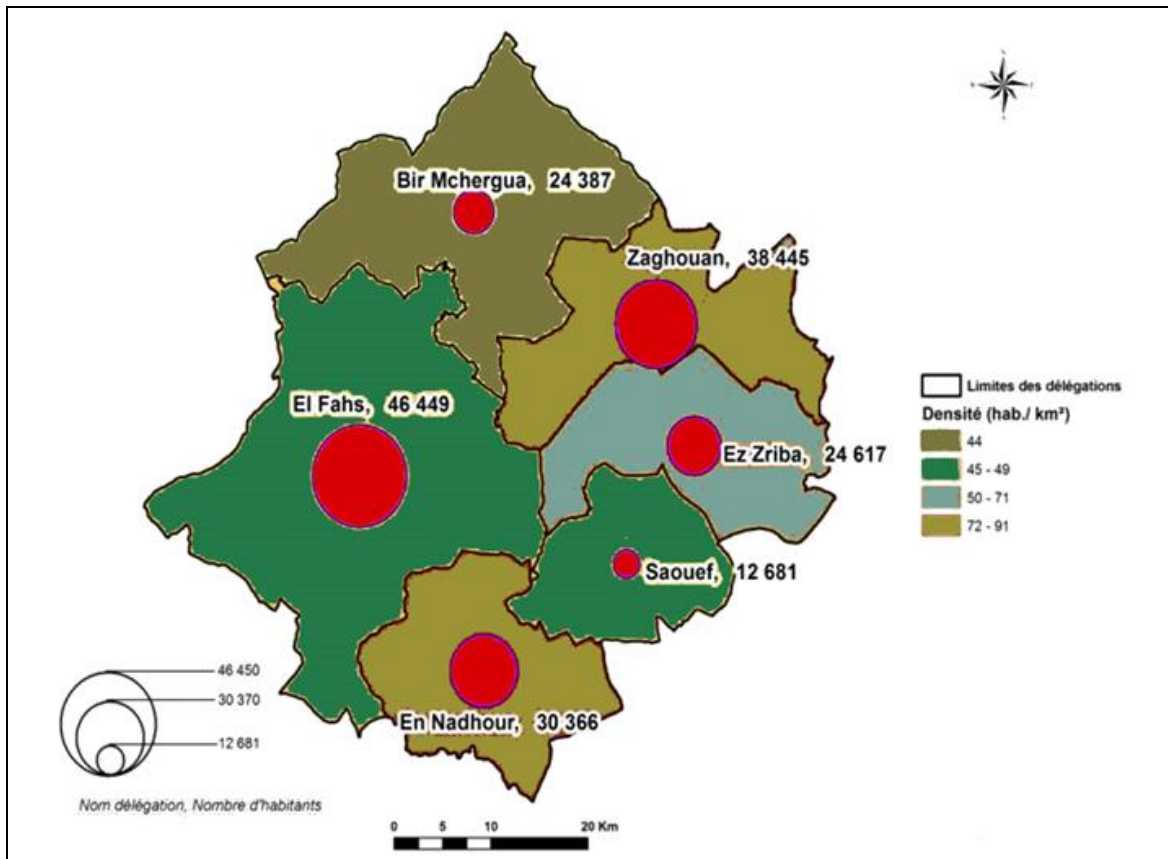


Figure 3. Répartition spatiale de la densité moyenne de la population de Zaghuan, Tunisie (INS RGPH ,2014)

2.2 Méthodologie du travail

Le but de ce projet est de préserver les spécificités naturelles et architecturales de la zone d'étude et promouvoir le tourisme écologique en offrant des hébergements écologiques. Pour ce faire, à l'issue de plusieurs visites du terrain, et la collecte de données à partir de la bibliographie cartographique, iconographique et écrite, et des entretiens avec les décideurs, on a réalisé un diagnostic paysager de la zone d'étude, basée sur une approche paysagère. Au début, des images satellitaires datant des années 1994, 2004, 2014 et 2023 ont été traitées avec le logiciel Google Earth Pro ©(2023) afin d'extraire l'évolution urbaine de la zone d'étude. Ensuite, la proposition d'aménagement paysager d'une maison d'hôte a été réalisée à travers l'élaboration du plan masse 2D et des croquis 3D, une étape indispensable pour la conception d'un projet d'aménagement. Pour ce faire, le logiciel de conception et de design utilisé est Realtime Landscaping Architect©(2020) pour l'élaboration des plans 2D et la modélisation 3D.

3. RÉSULTATS

3.1 Diversité paysagère : un patrimoine reconnu à Zaghouan

Zaghouan se caractérise par la présence des paysages riches et singuliers, notamment le paysage naturel tels que les montagnes et les sources thermales; le paysage urbain et périurbain; le paysage rural et le paysage culturel qui se compose des monuments historiques, des mosquées et des maisons traditionnelles. Ces paysages variés offrent des vues magnifiques sur les montagnes, les sources thermales, les espaces verts, les quartiers historiques et les champs d'oliviers. Le paysage naturel est marqué par la présence des montagnes, des forêts, des sources d'eau et des grottes. Djebel Zaghouan représente la montagne la plus célèbre de la région ayant 1295 mètres d'altitude (Talbi, 2017), Figure (4). Les montagnes de la région offrent des vues panoramiques spectaculaires et elles sont propices pour de nombreuses activités de plein air, comme la randonnée, l'escalade, le VTT et le parapente. La forêt de Djebel Zaghouan, est parmi les vastes forêts de la Tunisie abritant une faune et une flore diversifiées, y compris des espèces rares et menacées (Marzouki, 2022). Les sources d'eau thermales ont été utilisées depuis l'époque romaine pour alimenter en eau la ville de Carthage. Le plus grand temple d'eau est situé au-dessus d'une galerie d'eau souterraine et relié à un aqueduc monumental qui mesure 132 km de longueur (Lataoui & Rejeb, 2015). La région est populaire par ses grottes qui proposent des paysages souterrains impressionnants tels que la Grotte de Djbel Stah et de Djbel Zaghouan (Talbi, 2017).



Figure 4. Djebel Zaghouan, Tunisie (Mezghi, 2023)

Le Paysage rural se caractérise par la présence des collines verdoyantes, des champs cultivés, des oliveraies et des forêts de chênes verts. Les cultures principales incluent l'olivier, la vigne, les céréales, les légumes et les fruits, tels que les figues, les grenades, et les oranges cultivés dans de nombreux vergers. De plus, la région est connue par sa production de miel d'une qualité supérieure. Les forêts de chênes verts occupent une partie importante de la surface totale de la région, procurant des espaces naturels préservés pour la biodiversité locale, ainsi que des sentiers de randonnée marquant des vues panoramiques sur la campagne environnante. Au cœur de la nature, s'installent des villages ruraux constitués des maisons en pierre blanche. Le paysage urbain et périurbain se compose des quartiers anciens caractérisés par une architecture romaine et andalouse, ainsi des rues étroites et sinueuses. Les bâtiments sont en pierre blanche avec des portes et des fenêtres ornées. Le cœur historique de la ville est la médina de Zaghouan où on peut trouver des maisons traditionnelles, des souks, des bâtiments historiques et des mosquées (Figure 5). Le quartier de Bir Mcherga, situé à environ 8 km de la ville, abrite des ateliers de céramique, des boutiques et des musées. À environ 30 km de Zaghouan se trouve la cité romaine de Thuburbo Majus, un site archéologique majeur en Tunisie avec des vestiges de temples, de théâtres, de thermes et de maisons romaines (Figure 6).



Figure 5. Mosquée Andalous à Zaghouan, Tunisie (Alix et Martin, 2020)



Figure 6. Vestiges d'un portail Romain à Zaghouan, Tunisie (Alix et Martin, 2020)

Le paysage culturel de Zaghouan est empreint de diversité et d'histoire, révélant de la richesse culturelle de la région. Les sites archéologiques et historiques tels que la cité romaine de Thuburbo Majus, les aqueducs romains et les vestiges de la ville punique de Zama témoignent

de l'histoire longue de la région. L'artisanat local, en particulier la céramique de Bir Mcherga, ainsi que les tapis, les bijoux, les poteries et les objets en cuir, font la renommée de la région. La musique et la danse traditionnelles sont également importantes dans la culture de Zaghouan, et elles sont présentées lors de festivals et d'événements culturels. La cuisine locale, influencée par les cultures arabes et berbères, se caractérise par une grande variété de saveurs et d'épices. Dans l'ensemble, le paysage culturel de Zaghouan est une mosaïque de coutumes, d'histoire et de diversité qui font la fierté de la région (Figure 7).



Figure 7. Les différents éléments du patrimoine culturel de Zaghouan, Tunisie (Mezghi, 2023)

3.2 Étude démographique et urbaine de Zaghouan

La morphologie urbaine de Zaghouan est caractérisée par une densification relativement faible, ce qui crée un paysage urbain aéré. L'extension de la ville ne doit pas empiéter sur les sites et les terres qui font partie du patrimoine régional. De plus, les zones inondables, en particulier les terrains proches des cours d'eau tels qu'Oued Lahjar, Oued Ben Hamouda, Oued Houch Jbara et Oued Enssa, doivent être évitées. Les zones encore vides entre les bâtiments sont utilisées pour densifier le tissu urbain existant. Le taux d'urbanisation a augmenté légèrement entre 1994 et 2014 de 33,9 à 43,7 %. Malgré l'importance de l'exode rural dans le gouvernorat, la population rurale reste assez importante notamment dans les deux délégations de Nadhour et Saouaf. Zaghouan est équipée de divers types

d'infrastructures sociales et collectives, y compris des équipements culturels et des bureaux administratifs. Les deux rues principales de la ville sont l'avenue du 14 janvier et l'avenue de la république. Ils regroupent les commerces et les services de première nécessité.

L'expansion urbaine est en direction du nord-ouest le long de la route régionale 113, qui est un axe important de desserte pour la région (Figure 8). En 2004, une zone industrielle a été construite dans le nord de la ville le long de la route régionale 28. Il est indéniable que la densité de la population diffère selon les quartiers. Par exemple, dans la zone centrale et périphérique de la ville historique, la densité dépasse les 100 habitants par hectare. De plus, les quartiers périphériques se sont densifiés depuis les années 1994 et ont connu une croissance remarquable après la révolution en 2014, principalement sous la forme de constructions spontanées. Ces extensions urbaines ont eu lieu dans les zones périphériques limitrophes de la ville, notamment les terrains inondables et accidentés.

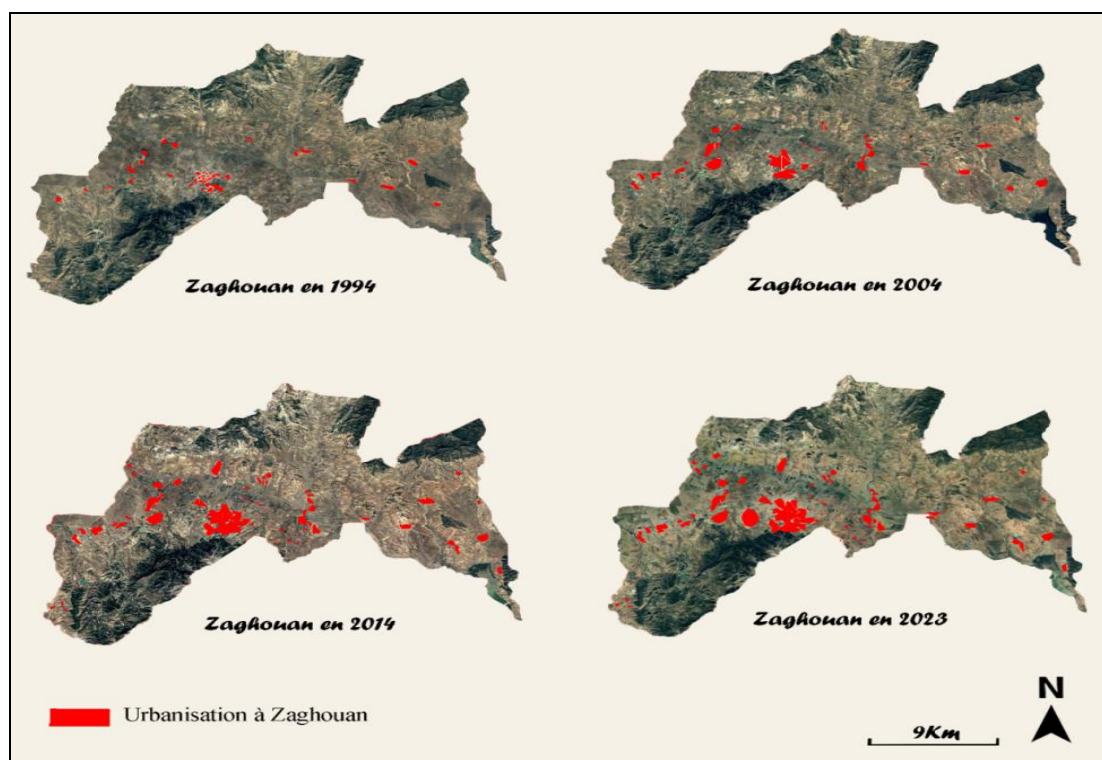


Figure8. Extension urbaine de la délégation de Zaghouan entre 1994 et 2023, Tunisie (@ Google earth)

Les visiteurs peuvent profiter des magnifiques paysages entourant Zaghouan en pratiquant de nombreuses activités de plein air, et ils peuvent également explorer les différents sites historiques de la ville. En d'autres termes, Zaghouan est une destination idéale pour ceux qui cherchent à se connecter avec la nature tout en découvrant l'histoire et la culture de la Tunisie.

La proposition d'aménagement d'une maison d'hôte à Zaghouan sera basée sur l'ensemble des caractéristiques mentionnées précédemment.

3.3. Conception de la Maison d'hôte « Chahda » à Zaghouan

Le site d'intégration du projet est situé à Chahda, à 4 km de Zaghouan ville, et est accessible par la route 169 (Figure 9). D'après les différentes caractéristiques du patrimoine culturel de Zaghouan précitées, on peut dire que les magnifiques arcades des aqueducs, le portail romain et le temple des eaux présentent les trésors architecturaux emblématiques de cette région. Ces arcades majestueuses, témoins d'une époque révolue, sont une image d'inspiration qui captive l'imagination. Les arcades avec leur allure imposante et leur design élégant, représentent un héritage culturel d'une valeur inestimable. Ces constructions, qui datent de l'époque romaine, ont joué un rôle crucial dans l'approvisionnement en eau de la région et ont contribué au développement et à la prospérité de la cité antique de Thuburbo Majus. Leurs lignes élégantes, leurs voûtes parfaitement proportionnées et leur structure solide reflètent un savoir-faire technique remarquable (Figure 10). Le concept d'aménagement est « *Empreinte verte* » expliqué par le fait que les caractéristiques architecturales uniques cités nous présentent l'empreinte du paysage culturel de Zaghouan et en particulier elles racontent l'histoire des différentes civilisations qui se sont succédé.

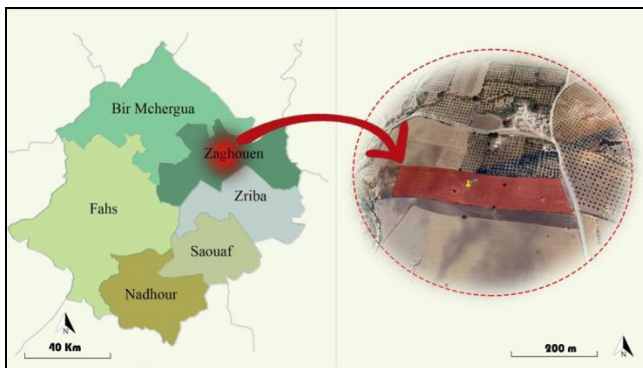


Figure 9. Localisation géographique du site support du projet à Zaghouan, Tunisie (Mezghi, 2023)

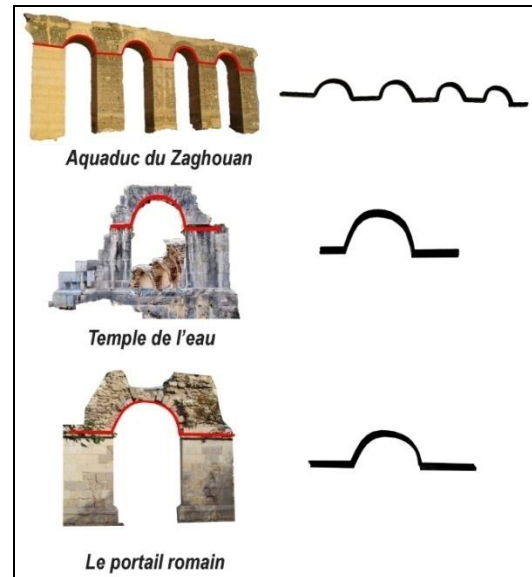


Figure 10. Sources et formes d'inspirations (Mezghi, 2023)

La Maison d'hôte « Chahda » renferme douze unités paysagères : deux entrées dont une principale et une secondaire; un parking; une écurie; une zone pour poulailler et bergerie; deux

vergers; une parcelle d'agrumes; un jardin potager; des bungalows; et une zone événementielle (Figure 11).

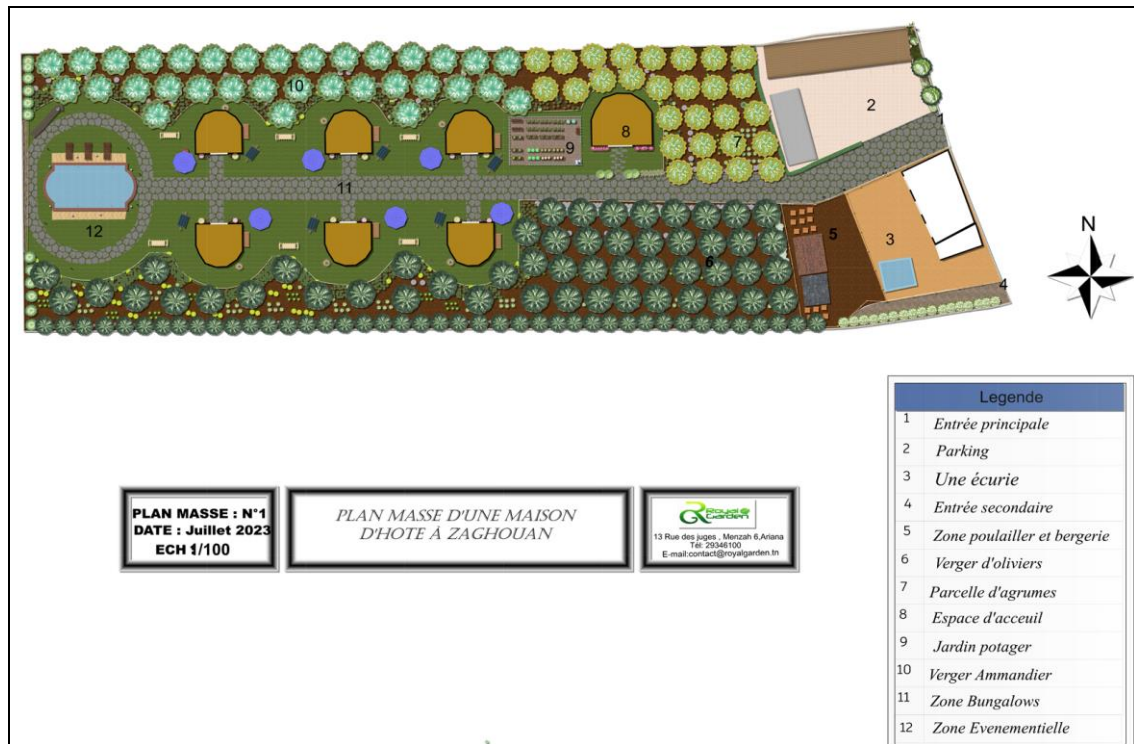


Figure 11. Plan masse de la maison d’hôte « Chahda » à Zaghouan (Mezghi, 2023)

Le revêtement du parking, de superficie 205 m², est constitué de dalles posées sur une couche de terre végétale, créant ainsi une surface perméable qui permet l'infiltration naturelle des eaux de pluie dans le sol (Figure 12). Quant à l'espace d'accueil, il est doté d'un mobilier confortable entouré par des plantations pour créer une ambiance agréable. Des éclairages doux et bien répartis apportent une lumière naturelle et agréable à l'espace pendant la nuit (Figure 13). Une écurie (Figure 14), un poulailler, un clapier et une bergerie (Figure 15), favorisant le bien-être des animaux domestiques ont été aménagés pour les loger et prendre soin d’eux. Les structures sont entourées de clôtures en bois, délimitant l'espace et assurant la sécurité des animaux. Un jardin potager, d'une superficie de 40 m², est aménagé, pour permettre aux visiteurs de pratiquer le jardinage, notamment la culture de légumes et des plantes aromatiques (Figure 16). Un verger d'oliviers (Figure 17) composé de 51 *Olea europea* et 42 *Olea Frenjivento* jouant le rôle de brises vents. Ce qui offre aux visiteurs une atmosphère paisible. Quant au système d'irrigation proposé, c'est le goutte-à-goutte qui permet de fournir une quantité adéquate d'eau aux racines des arbres. Mise à part le verger des amandiers (Figure 18) qui existe déjà dans le site, une parcelle d'agrumes (Figure 19), de 164 m² est aménagée. Cette dernière abrite des bungalows en bois de chêne (Figure 20) conçus

avec des réservoirs d'eau de pluie, pour maximiser la collecte et bien gérer l'utilisation de l'eau. La zone événementielle d'une superficie de 248 m², est un espace ayant été conçu pour accueillir des événements spéciaux tels que des expositions en plein air, des foires, des fêtes privés, etc. Au cœur de cet espace se trouve une piscine centrale, permettant aux invités de se détendre et profiter de moments de convivialité (Figure 21).



Figure 12.Image 3 D du parking



Figure 13.Image 3 D d'ambiance nocturne de l'espace d'accueil



Figure 14.Image 3 D d'une écurie



Figure 15. Image 3 D du Poulailier, Clapier et Bergerie



Figure 16. Image 3 D du jardin potager

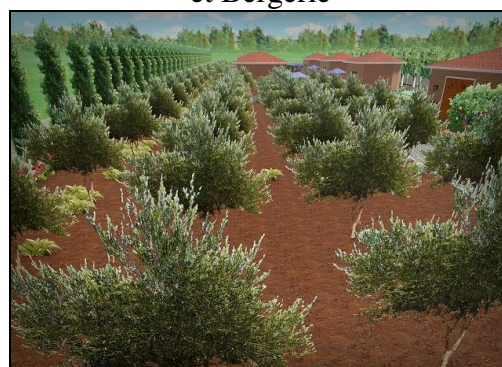


Figure 17.Image 3 D du verger d'oliviers



Figure 18. Image 3 D du verger d'amandiers



Figure 19. Image 3 D de la parcelle d'agrumes



Figure 20. Image 3 D des Bungalows



Figure 21. Image 3 D de l'espace évènementiel

4. Discussion

De nos jours, les maisons d'hôtes jouent un rôle important en tant que symboles de qualité de vie tout en sensibilisant les gens à l'importance de la végétation dans le contexte du développement durable. Un climat humide avec une pluviométrie élevée de 300 mm par an et des températures moyennes de 18,6°C caractérisent la ville de Zaghouan, tout comme d'autres villes du Nord-est de la Tunisie. Le projet proposé se positionne comme un modèle exemplaire d'aménagement écologique durable visant à améliorer la qualité de vie des résidents. Le but de ce projet est de préserver les spécificités naturelles et architecturales de la zone d'étude en créant des lieux récréatifs en pleine nature. Le principal objectif est de promouvoir le tourisme écologique en offrant des hébergements écologiques où des comportements écoresponsables doivent être observés. Par conséquent, la maison d'hôte peut

attirer les visiteurs intéressés par l'écotourisme et les voyages respectueux de l'environnement. Cela pourra aider le développement économique de la région et encourager le tourisme durable. Dans un contexte maghrébin, des recherches similaires ont déjà été menées dont les projets proposés ont prouvé leurs succès comme le montre notre étude. Par exemple, en Algérie, d'après Agab (2020), l'aménagement paysager d'une maison d'hôte est une forme d'hébergement touristique jouant un rôle important dans l'attraction des touristes, grâce à ses caractéristiques architecturales authentiques. En Tunisie, Boussema et al. (2020), ont conçu un aménagement paysager d'un parc urbain à Hergla et l'ont fourni aux acteurs publics du territoire comme solution pour faire face à la forte urbanisation de cette ville côtière et la dégradation de ses milieux végétalisés. Dans une autre étude menée par les mêmes auteurs (Boussema et al., 2022), ils ont proposé un plan d'aménagement d'un parcours paysager dans la ville de Tozeur oscillant entre des valeurs fonctionnelles et esthétiques de la région saharienne et ce en prenant en considération la démarche de construction d'une « ville verte et durable ». Toutefois, il est nécessaire de mentionner les contraintes et les limites de notre travail qui se présentent quant à l'accessibilité à la bibliographie, l'histoire des lieux, et la collecte des données sur la zone d'étude aux échelles régionale et locale. Ainsi, il aurait été judicieux d'avoir l'avis et la perception de la population locale de ce paysage culturel par une enquête.

5. Conclusion

Le projet d'aménagement de la maison d'hôte « Chahda », à Zaghouan, contribue à la promotion de l'écotourisme, représentant une approche globale et responsable pour développer le tourisme dans cette région. Ce qui permet de préserver architecturalement l'environnement naturel, de promouvoir la culture locale, de soutenir l'économie régionale et d'offrir aux visiteurs une expérience enrichissante et respectueuse de la nature. Ces initiatives sont essentielles pour assurer un développement durable pour Zaghouan et préserver son patrimoine urbain et périurbain pour les générations futures. Cependant, il est primordial de trouver un équilibre entre le développement économique et la préservation du patrimoine. Par conséquent, des mesures appropriées doivent être mises en place pour préserver l'intégrité du paysage culturel tout en évitant toute forme de détérioration de l'environnement naturel. La participation active de la communauté locale dans la gestion du projet doit être aussi prise en compte dans les futurs aménagements pour assurer une approche durable et respectueuse de la culture locale. Par ailleurs, grâce à une gestion éco-responsable, ce projet contribuera de

manière significative à la durabilité, la diversité culturelle et au bien-être des habitants de Zaghouan.

6. Références

- Agab Youssouf, 2020. La Maison D'hôtes Comme Alternative D'hébergement Touristique Urbain : Caractérisation Architecturale Dans Le Contexte Côtier Jijelien. Mémoire de mastère en Architecture, 84p.
<http://dspace.univ-jijel.dz:8080/xmlui/handle/123456789/5859>
- Alix et MARTIN R., 2020. Histoires de Tunisie. El Kef et Zaghouan d'Hier et d'aujourd'hui, 56p. <https://histoiresdetunisiehome.files.wordpress.com/2020/11/histoires-de-tunisie-el-kef-et-zaghouan.pdf>
- Ameer M., Hamzaoui-Azaza F., Ben Cheikha L. et al. , 2018. A GIS mapping assessment of the suitability of the OuedRmel aquifer for irrigation in the Zaghouan district (north-eastern Tunisia). Environ EarthSci **77**, 292p. <https://doi.org/10.1007/s12665-018-7472-9>
- Bounouh A., 2018. Les enjeux de la valorisation et de la gouvernance du Patrimoine Naturel et Culturel à travers l'exemple d'un territoire marginalisé du nord-est de la Tunisie:la région de Zaghouan. **Boletín de la Real Sociedad Geográfica**, [S.l.], n. CLIII, p. 61-90. ISSN 26036010.<https://www.boletinrsg.com/index.php/boletinrsg/article/view/57>
- Boussema Bel Fekih S., KhebourAllouche F., Ajmi R., Ben Ammar D., 2022. The Saharan Landscape: between threats and developments. Case of the City of Tozeur (South West Tunisia). URBAN ART BIO, vo.1, no.3, 72–89 p.
<https://www.ajpsdz.org/rv/index.php/uab/issue/view/7>
- BoussemaBelFekihS., KhebourAllouche F., Bekaoui A., Khalifa Y., M'Sadak H., 2020. Using Google Earth™ and Geographical Information System data as method to detect urban sprawl and green spaces for better well being: Case of a coastal landscape. International Journal of Research –GRANTHAALAYAH, 8 (9), 266-276 p.
<https://doi.org/10.29121/granthaalayah.v8.i9.2020.1524>
- CGDR, Commissariat général de développement régional, 2014. Le gouvernorat de Zaghouan en chiffres. <http://www.cgdr.nat.tn/upload/files/gouvchiffres/grch2014/zg.pdf>
- Collot Pierre-Alain, 2015. Le paysage culturel, œuvre conjuguée de l'homme et de la nature, comme élément de droit français, p. 255 271.<https://books.openedition.org/putc/10139?lang=en>

- Conseil du paysage québécois, 2000. Charte du paysage québécois, p.7.
https://demarchesterritorialesdedeveloppementdurable.org/wpcontent/uploads/2013/07/charte_paysage.pdf
- INS, Institut national de statistiques, 2022. Recensement général de la population et de l'habitat, Gouvernorat de Zaghouan.
- INS RGPH, 2014. ZAGHOUANA travers le Recensement Général de la Population et de l'Habitat, 128p.
<https://www.ins.tn/sites/default/files/publication/pdf/RGPH%202014-ZAGHOUAN.pdf>
- Marzouki Meriem, 2022. La ville de Zaghouan à l'époque coloniale. Urbanisme et Monuments, Al-Sabîl : Revue d'Histoire, d'Archéologie et d'architecture maghrébines, n°14. <http://www.al-sabil.tn/?p=9579>
- Mckercher Bob, 2002. Towards a classification of a cultural tourist. International journal of tourism research, p29.<https://onlinelibrary.wiley.com/doi/10.1002/jtr.346>
- MezghiTakwa, 2023. Le paysage culturel entre préservation et développement. Étude de l'aménagement de la maison d'hôte « Chahda » à Zaghouan. Projet de Fin d'Études, spécialité « Paysage », ISA CM, 85p.
- Mitchell Nora, RösslerMechtild, Tricaud Pierre Marie, 2011. Paysages culturels du patrimoine mondial. Guide pratique de conservation et de gestion, 126p.
<https://unesdoc.unesco.org/ark:/48223/pf0000214927>
- Lataoui M.& Rejeb H., 2015.Essai De Modelisation Architecturaleet Paysagere Pour Le Temple De L'eau Zaghouan.In book: Alternatives éco paysagères dans les régions méditerranéennesPublisher: Ed., UR "HPE" ISA-IRESA-Univ Sousse. Imp Officielle Tunisie.https://www.researchgate.net/publication/353378466_ESSAI_DE_MODELISATION_ARCHITECTURALE_ET_PAYSAGERE_POUR_LE_TEMPLE_DE_L'EAU_DE_ZAGHOUAN#fullTextFileContent
- Salin Élodie, 2007. Les paysages culturels entre tourisme, valorisation patrimoniale et émergence de nouveaux territoires. Cahiers des Amériques latines [En ligne], 54-55p.
<https://doi.org/10.4000/cal.2126>
- SDA Zaghouan, 2018.Stratégie D'aménagement Et De Développement DuGouvernorat Et Plan-Programme A L'horizon 2030, 236p.
http://www.mehat.gov.tn/fileadmin/user_upload/Amenagement_Territoire/SDAD/Rapport_SDAZaghouanDec2018fr.pdf

- SIGMA Ingénierie, 2017. Élaboration d'un plan de développement stratégique du gouvernorat de Zaghouan, 183p. <https://cgdr.nat.tn/upload/files/Etudes/rapport%20d%C3%A9finitif%20synth%C3%A8se%20phase%203-zaghouan.pdf>
- TalbiWarda, 2017. Mise en valeur des produits forestiers non ligneux dans la zone du P.D.C de Djebel Zaghouan : Exemple d'étude socio-économique de l'exploitation de romarin (*Rosmarinus officinalis*). Mémoire de Licence Appliquée en Géographie, Université de Tunis, 98p. <file:///C:/Users/USER/Downloads/Warda-Talbi-Mise-en-valeur-des-PFNL-dans-la-zone-du-PDC-de-Djebel-Zaghouan.pdf>
- Unesco, 2006. Patrimoine culturel et développement local. Guide à l'attention de la collectivité locale, 119p. <https://whc.unesco.org/fr/activites/25/>

